




Министерство образования Тульской области
Региональный координационный центр
развития движения конкурсов профессионального мастерства
для инвалидов и лиц с ограниченными возможностями здоровья
Тульской области «Абилимпикс»


Согласовано
Центр компетенций «Абилимпикс»
организационный комитет
Главный эксперт
 / Г.Б. Янтюрина
« 15 » июня 2017

УТВЕРЖДЕНО
Региональный

« 17 » 07 2017

ТЕХНИЧЕСКОЕ ЗАДАНИЕ
по компетенции «Портной»

региональный этап
III НАЦИОНАЛЬНОГО ЧЕМПИОНАТА
«АБИЛИМПИКС»

Согласовано
Союз «Тульская торгово-промышленная
палата»
 / Киселевичева Т.Н.
« _____ » _____ 2017

Согласовано
Общественная организация инвалидов
АНГО «МОГУ!»
 / Макалов Е.А.
« 06 » 09 2017

Разработчики:

Шлеева С.Н.
Тетркина Е.Н.
Фролова Ю.П.

« _____ » _____ 2017

Тула -2017



Компетенция «Портной»

- 1. Введение**
- 2. Конкурсное задание**
- 3. Критерии оценки**
- 4. Инфраструктурный лист**
 - **Оборудование и материалы, предоставляемые на площадке**
 - **Личное оборудование, приспособления и материалы, необходимые участнику**
- 5. Описание специфики компетенции**
- 6. Техника безопасности**

1. Введение

Портной – мастер, специалист по шитью одежды. Портной - это профессия, имеющая несколько специализаций. Например, пошив изделий из тканей, кожи или меха, верхней или лёгкой одежды, головных уборов или рабочей формы. В зависимости от избранной однажды специализации, портной шлифует своё мастерство. Некоторые мастера совмещают несколько специализаций, если по-настоящему любят своё дело. Как и любое занятие, ремесло портного тем успешнее, чем больше усилий и времени на него потрачено. Все, что мы надеваем, сшито человеком, чья профессия называется «портной». Потому абсолютно все без исключения имеют дело с продукцией, вышедшей из-под умелых рук этих мастеров. Портной – профессия древняя, распространенная и почетная. Хороший портной может преобразить человека, изменить его имидж и облик, из обычной женщины сделать красавицу или скрыть недостатки фигуры у начавшего полнеть мужчины.

Описание компетенции

Квалифицированный портной должен **иметь практический опыт:**

- Изготовления швейных изделий различного ассортимента
- Распознавания составные части деталей изделий одежды и их конструкций
- Определения свойств применяемых материалов
- Работы на различном швейном оборудовании и применением средств малой механизации
- Выполнения влажно-тепловой обработки деталей швейных изделий

Уметь:

- Сопоставлять наличие количества деталей кроя с эскизом
- Заправлять, налаживать и проводить мелкий ремонт швейного оборудования
- Пользоваться оборудованием для выполнения влажно-тепловых работ
- Соблюдать требования безопасного труда на рабочих местах
- Применять современные методы обработки швейных изделий
- Читать технический рисунок
- Пользоваться инструкционно-технологической картой.

Знать:

- Форму деталей кроя
- Названия деталей кроя
- Определение долевой и уточной нити
- Волокнистый состав, свойства и качество текстильных материалов
- Регулировку натяжения верхней и нижней нитей

- Оборудование для влажно-тепловых работ и способы ухода за ним
- Виды технологической обработки изделий одежды.

2. Конкурсное задание

Задание заключается в изготовлении женского платья. Каждому участнику конкурса предоставляется:

- рисунок модели
- одинаковый крой деталей изделия с припусками на швы, из ткани одного вида
- фурнитура
- оборудование. Для обеспечения равных условий участникам *запрещается* использовать на площадке иное оборудование, материалы и инструменты, кроме предоставленных организаторами и личным инструментом, указанном в **Toolboxe**.

Описание внешнего вида изделия (рисунок изделия в Приложении)

Платье свободного силуэта, с коротким рукавом покроя реглан. На переде платья по горловине заложены и частично застрочены мягкие складки. В среднем шве по низу изделия - разрез. Длина платья по спинке 102 см. Горловина обработана обтачкой шириной 3 см. Подгибка низа рукава и платья выполнены на швейной машине. Ширина подгибка низа рукава 2 см, низа платья – 3 см.

Время на выполнение задания: __3__ часа.

3. Критерии оценки:

Максимальное количество баллов, которое может получить участник -100

Оценивание выполняется по следующим видам работ:

<i>Виды работ</i>	<i>Количество баллов</i>
Соблюдение заданных параметров	20
Качество выполнения швов	40
Качество выполнения ВТО	10
Качество обработки готового изделия	20
Организация и содержание рабочего места во время выполнения работы и после ее окончания	5
Соблюдение техники безопасности	5
Итого	100

За работу, выполненную раньше отведенного времени (от 10 минут) начисляются **дополнительные баллы (3 балла)**.

Сложность заданий остается неизменной для людей с инвалидностью. Адаптация заданий заключается в увеличении времени выполнения заданий.

4. Инфраструктурный лист

(оборудование и материалы, которые должны предоставить организаторы для проведения соревнований)

Предоставляемые материалы

<i>Количество</i>	<i>Материал</i>	<i>Описание</i>	<i>Использование</i>
2,0 м	ткань плательная	Смесовая или габардин	Основные детали кроя платья (1 комп)
0,2 м	флизелин	клеевой	Детали кроя из прокладочного материала (1 комп)
1 катушка	нитки	п/э, соответствующего цвета	Нитки п/э соответствующего цвета

Предоставляемое на площадке оборудование:

- Рабочий стол с гладкой поверхностью
- Стул
- Швейная машина (на каждого участника)
- Оверлок (1 ед. на 2 участников)
- Светильник (индивидуальный)
- Гладильная доска (1 ед. на 2 участников)
- Портновский манекен (женский) (на каждого участника)
- Утюг, проутюжильник (1 ед. на 2 участников)
- Электрическая розетка 2 не менее 60 Вт, 220 W

Toolbox. Список оборудования, которое необходимо иметь участнику (личный инструмент и приспособления):

- ножницы для мелких работ
- портновский мелок
- металлическая линейка
- иглы для ручных работ (2 – 4 шт.)
- сантиметровая лента
- распарыватель
- булавки портновские
- наперсток

Внимание! Участник должен быть обеспечен:

- Подушкой для ВТО
- Специальной одеждой (формой)

5. Описание специфики освоения компетенции

Необходимо за отведенное время сшить платье в соответствии с эскизом и описанием внешнего вида.

По истечении отведенного времени (**3** астрономических часа) участник должен сдать готовую или неготовую работу, для выставления оценки. Изделие предоставляется на манекене.

Участник должен уметь качественно:

- выполнять пошив изделия, используя предоставленное оборудование
- выполнять влажно-тепловую обработку изделия.

Инструкция для конкурсантов

Перед началом проведения конкурса необходимо ознакомиться с местом для работы и предоставляемым оборудованием: проверить исправность и работу швейного, утюжильного и иного оборудования.

Место участнику предоставляется после проведения жеребьевки.

До начала выполнения работ участник проходит инструктаж по охране труда.

Конкурсный день

Во время жеребьевки участник получает номер, соответствующий номеру рабочего места.

Участник получает задание, инструменты и материалы для работы.

На подготовку к выполнению задания дается 15 минут. В этот период можно задать уточняющие вопросы и получить разъяснение от экспертов.

По истечении 3 часов работы, отведенных на соревнование, участник *должен сдать готовое или неготовое изделие.*

Также необходимо сдать оставшиеся после выполнения задания материалы, инструменты, предоставленные организаторами.

Участник имеет право сдать работу досрочно. Для этого необходимо известить эксперта об окончании работы для начисления дополнительных баллов.

При выполнении конкурсного задания можно использовать только предоставленные организаторами материалы, оборудование и инструменты, предусмотренные инфраструктурным листом.

В течении всего времени нахождения на площадке во время проведения конкурса необходимо строго соблюдать требования техники безопасности.

6. Техника безопасности

Требования по охране труда перед началом работы

Перед началом работы портной должен:

- проверить перед использованием СИЗ их исправность, отсутствие внешних повреждений;
- застегнуть пуговицы спецодежды, волосы подбрать;
- проверить достаточность освещенности рабочего места и подходов к нему, отсутствие слепящего эффекта;
- проверить наличие инструмента, приспособлений и материалов;
- все детали кроя, изделия и инструменты расположить на рабочем месте в порядке, удобном для работы;
- проверить режущую часть ножниц, должна быть правильно произведена заточка;
- осмотреть стул и проверить его устойчивость.

Перед началом работы на швейных машинах, оверлоках и другом швейном оборудовании портной должен:

- визуальным осмотром проверить отсутствие повреждений швейного оборудования, целостность питающих кабелей, штепсельных соединений;
- при отключенном электропитании привода швейного оборудования убедиться установлена ли лапка с предохранителем от прокола пальцев, убедиться имеются ли ограждения на вращающихся частях швейной машины;
- перед выполнением пробной операции, удалить шпульный колпачок и игольную нитку;
- убедиться в исправности пускового устройства и правильности направления вращения маховика;
- убедиться в отсутствии посторонних лиц в рабочей зоне.

Во время выполнения пробной операции, при заметных изменениях в работе швейного оборудования, сразу отключить двигатель привода, доложить непосредственному руководителю (**эксперту**) и до устранения всех неисправностей к работе не приступать.

Перед началом работы на электропаровых:

- визуальным осмотром проверить изоляцию утюга, штепсельной розетки и вилки, наличие и исправность подставки, пульверизатора, диэлектрического коврика;
- во время выполнения пробной операции, при заметных изменениях в работе электропарового утюга, сразу отключить оборудование от электросети, доложить непосредственному руководителю и до устранения неисправностей к работе не приступать.

Техническое обслуживание, ремонт, наладка проводится только специально обученным персоналом.

Требования по охране труда при выполнении работы

При выполнении работ портной обязан:

- работу выполнять согласно технологическому процессу;
- при работе с иглой пользоваться наперстком;
- обрезку нитей производить ножницами;
- в течении всего рабочего дня содержать рабочее место в чистоте и порядке;
- работать при достаточности освещения на рабочем месте;

- не допускать к рабочему месту посторонних лиц;
- прежде чем стачивать изделие, необходимо проверить, не оставалось ли в ткани булавки или иголки.

Портному не допускается:

- отвлекаться и отвлекать других работников посторонними разговорами;
- класть ручной инструмент (ножницы и т.п.) и приспособления в карман;
- оставлять иглы, ручной инструмент на изделии при временном прекращении работы;
- производить обрыв нити лезвием, зубами.

При работе на швейных машинах, оверлоках и другом швейном оборудовании портной обязан:

- пускать машину плавным нажатием на педаль;
- подачу материала к иглодержателю производить равномерно, без рывков, прошивать утолщенные места на пониженных оборотах (так как игла может сломаться и поранить);
- прокладывая строчку, изделие придерживать двумя руками по обе стороны от иглы во избежание попадания пальцев рук под иглу;
- заправку верхней и нижней нити, смену иглы, смазку швейной машины производить только при выключенном электродвигателе, сняв ногу с пусковой педали;
- при замене иглы убедиться в надежности ее крепления;
- постоянно следить за креплением нажимной лапки и в случае ослабления закрепить ее.

Портной должен отключить выключатель питания или полностью отключить швейное оборудование из электросети при:

- заправке нитки в иголку, петлитель, ширитель или замене шпульки;
- замене иглы, лапки, игольной пластины, петлителя, ширителя, нитеводителя, подгибателя, ограничителя и других деталей;
- ремонте или наладке;
- оставлении (даже на короткое время) рабочего места;
- работе на швейном оборудовании, где используется двигатель фрикционного действия без тормозов.

При работе на швейных машинах, оверлоках и другом швейном оборудовании не допускается:

- наклоняться низко к швейному оборудованию во избежание захвата ею волос и головного убора;
- тормозить или ускорять швейное оборудование рукой за маховое колесо;
- касаться иглы на ходу машины;

- бросать на пол отработанные или сломанные иглы;
- открывать, снимать ограждающие устройства и приспособления;
- класть около вращающихся частей швейного оборудования ручной инструмент и посторонние предметы;
- использовать затупленную или искривленную иглу, петлитель с затупленным носиком.

При работе на электропаровых утюгах портной обязан:

- работать осторожно, во избежание ожогов, порчи изделий и возникновения загораний, не перегревая его;
- при перегреве, выключить утюг для его постепенного охлаждения;
- отключать оборудование, держась за штепсельную вилку;
- следить за кабелем (проводом), он должен находиться в подвешенном состоянии.

При работе на электропаровых утюгах не допускается:

- выдергивать шнур из розетки, держась за токоведущий кабель (провод);
- охлаждать утюг водой;
- ронять утюг или стучать по обрабатываемому изделию;
- касаний кабеля (провода) с горячим корпусом утюга или горячих предметов.

Требования по охране труда по окончании работы

По окончании работы портной обязан:

- отключить швейное оборудование, держась за штепсельную вилку и дождаться полной его остановки;
- убрать в специально выделенные места хранения все приспособления и инструмент (ножницы, отвертку, масленку и т.п.), применяемые в работе;
- при отключении электропитания электропаровых утюгов вынуть вилку кабеля (провода) из розетки держась за штепсельную вилку, стравить пар из парогенератора через подсоединенный шланг в холодную воду.

Привести в порядок рабочее место и территорию вокруг него.

Отключить рабочее освещение.

Сообщить своему непосредственному руководителю (эксперту) обо всех неисправностях, возникших во время работы, и принятых мерах по их устранению.

Снять рабочую одежду, специальную обувь и другие СИЗ и убрать их в установленные места хранения.

Вымыть руки водой с моющим средством.

Требования по охране труда в аварийных ситуациях

При возникновении аварийной ситуации портной обязан:

- остановить работу, отключить используемые при работе электрическое оборудование, принять меры к эвакуации людей из опасной зоны и вызвать аварийные службы;
- сообщить о происшествии непосредственному руководителю (эксперту), ответственному за безопасную эксплуатацию оборудования;
- принять меры по устранению причин аварийной ситуации.

При аварии электроснабжения, прорыве трубопровода, необходимо прекратить работу и вызвать соответствующую аварийную службу.

Возобновление работы допускается только после устранения причин, приведших к аварийной ситуации и (или) несчастному случаю.

В случае возникновения пожара или загорания необходимо:

- прекратить работу;
- обесточить электроприборы;
- приступить к тушению очага пожара средствами пожаротушения и одновременно сообщить о происшествии непосредственному руководителю или другому должностному лицу организации. При невозможности устранения очага пожара необходимо сообщить о нем в подразделение по чрезвычайным ситуациям;
- в случае угрозы здоровью и (или) жизни немедленно покинуть место пожара по путям эвакуации.

При несчастном случае необходимо:

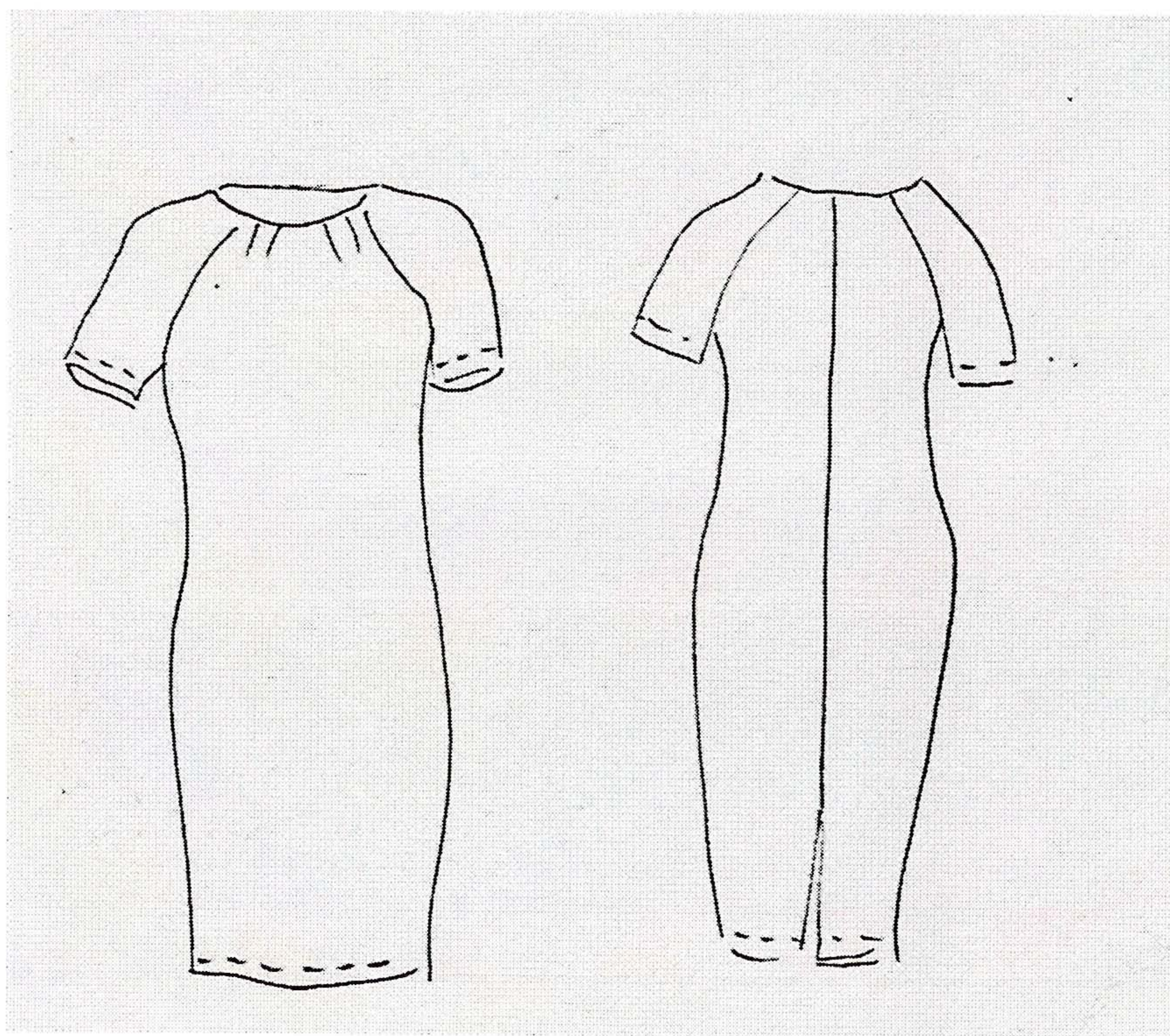
- принять меры по предотвращению воздействия травмирующих факторов на потерпевшего, оказанию потерпевшему первой помощи, вызову на место происшествия медицинских работников или доставке потерпевшего в организацию здравоохранения;
- обеспечить до начала расследования сохранность обстановки на месте происшествия, если не существует угрозы жизни и здоровью окружающих;
- сообщить о несчастном случае непосредственному руководителю или другому должностному лицу.

В случае получения травмы и (или) внезапного ухудшения здоровья (усиления сердцебиения, появления головной боли и другого) портной должен прекратить работу, отключить оборудование, сообщить об этом непосредственному руководителю (эксперту) или другому должностному лицу и при необходимости обратиться к врачу.

Рисунок модели платья

а) вид модели спереди

б) вид модели сзади



Спецификация деталей кроя

№ п/п	Наименование деталей кроя	Количество деталей	Примечание
<i>из основного материала</i>			
1	Спинка	2	
2	Перед	1	
3	Передняя часть рукава	2	
4	Локтевая часть рукава	2	
5	Обтачка горловины переда	1	
6	Обтачка горловины спинки	1	
<i>из клеевого материала</i>			
1	Обтачка горловины переда	1	Кроятся самостоятельно
2	Обтачка горловины спинки	1	